

Миостимулятор

PelvicControl

Инструкция по эксплуатации



ВНИМАНИЕ!

Перед началом использования миостимулятора (в дальнейшем – тренажер), внимательно изучите инструкцию и проконсультируйтесь с вашим врачом!

Продукция изготовлена в соответствии с Техническими условиями ТУ 26.60.13-001-46044534-2021. Миостимулятор не медицинского назначения, торговая марка: PelvicControl и соответствует требованиям Технического регламента Таможенного союза "О безопасности низковольтного оборудования" (ТР ТС 004/2011) Технического регламента Таможенного союза "Электромагнитная совместимость технических средств" (ТР ТС 020/2011). Декларация о соответствии действительна с даты регистрации по 16.12.2026 г. включительно.

Что такое миостимуляция?

Миостимуляция - это электрическая стимуляция нервов и мышц за счет передачи тока от миостимулятора к телу человека через электроды.

Миостимуляция поддерживает способность сокращения мышц при сниженном тоне, стимулирует кровообращение, увеличивает поглощение кислорода, обменные процессы, тем самым обеспечивает лечебно-профилактический эффект. Процедуры, проводимые в оптимальных режимах, положительно влияют на восстановление функций мышц тазового дна и органов малого таза. Тренажер миостимуляции работает по принципу «импульс - пауза». Время импульса, воздействующее на тело, и время расслабления, для каждой процедуры подобраны оптимально, так же как и значения частот следования импульсов.

Тренажер для мышц тазового дна PelvicControl

Тренажер является неинвазивным миостимулятором, генерирующим электрические импульсы для активации мышечной ткани тазовых органов и улучшения их кровообращения.

Применяется для профилактики, нарушений функций мышечных тканей малого таза, лечения заболеваний мочеполовой системы, регулирования функций мочевого пузыря и кишечника. Лечение заболеваний мочеполовой системы тренажером PelvicControl, осуществляется посредством использования вагинального и ректального электродов.

Тренажер имеет возможность подбора индивидуальных параметров воздействия. Силу тока можно увеличивать по мере привыкания тела к воздействиям. Для более комфортного использования тренажера, в некоторых процедурах предусмотрен режим нарастания/снижения заданного тока до установленных значений. Это позволяет избежать болевых ощущений при наличии длительных пауз релаксации между воздействиями электрических импульсов.

Мобильное приложение предназначено для управления параметрами миостимулирующего воздействия и контроля эффективности использования.

PelvicControl работает на базе автономного источника электропитания и имеет встроенную систему контроля, обеспечивающую безопасные параметры генерируемых электрических импульсов.

Где можно пользоваться PelvicControl?

Тренажер может применяться в удобном для пользователя месте.

Комплект PelvicControl (см. рис. 1)

- Миостимулятор тренажер
- Электрод малый
- Электрод большой
- Кабель подключения электрода
- Кабель зарядки и блок питания
- Медигель 30 мл
- Инструкция/гарантийный талон



рис. 1

Внешний вид

Тренажер размещен в корпусе с совмещением функций устройства типа powerbank (аккумуляторная батарея). Фронтальная часть тренажера позволяет осуществить зарядку прибора, которая осуществляется кабелем и блоком питания, входящими в комплект, с разъемом микро-USB.

Элементы расположенные на тыльной стороне тренажера (см. рис. 2):

- гнездо 2,5 мм для подключения соединительных проводов к тренажеру
- гнездо 3,5 мм для подключения кабеля виброзонда электрода к тренажеру
- кнопка включения тренажера (on/off)



рис. 2

Элементы расположенные на фронтальной стороне тренажера (см. рис. 3):

- индикатор заряда батареи
- кнопка включения питания PowerBank
- разъем - USB Type A
- разъем - USB Micro B



рис. 3

Технические характеристики

Наименование показателя	Значение показателя
Максимальное напряжение	200В от 0В до пика импульса. Осуществляется контроль параметра в режиме реального времени – постоянное измерение встроенным АЦП микроконтроллера. Дублируется аппаратной защитой – максимальными значениями напряжения преобразователя по стабилизации обратной связью.
Интенсивность	Регулируемая, от 1 до 100мА при нагрузке в диапазоне от 500 до 2000 Ом.
Максимальный ток	100мА. Осуществляется контроль параметра в режиме реального времени – постоянное измерение встроенным АЦП микроконтроллера. Дублируется аппаратной защитой – сигнал с датчика тока отключает генератор тока двунаправленных импульсов, подключенного к зонду.
Форма импульсов	Прямоугольные, двунаправленные одиночные, сдвоенные и строенные импульсы стабильного тока в различных конфигурациях.
Длительность импульса	100 – 250мкс
Шаг регулирования тока	1мА
Время нарастания/снижения амплитуды импульсов	От 0,5 до 5 секунд
Максимальная энергия импульса	5мДж (200В, 100мА, 250мкс)
Напряжение виброзонда	5 В
Частота импульсов виброзонда	20 Гц
Длительность процедуры	В пределах 20 минут
Тип аккумулятора	3,7В 18650 литиевая аккумуляторная батарея, длительная работа без подзарядки до 1 недели
Вес (блок управления, провода, 2 электрода)	300 грамм
Материал корпуса блока управления	Компрессионный переносной металлический корпус, устойчивый к царапинам
Цвет	Серебристый
Размер корпуса: мм	88x60x20
Класс безопасности	Внутренний источник питания. Степень защиты IP22. Не защищен от влаги.
Условия эксплуатации	Влажность: 20 - 93% ОВ Диапазон температуры: 10 -35°C Атмосферное давление: 700 – 1060 ГПа
Условия хранения	Влажность: 20-93% ОВ (без конденсата) Диапазон температуры: -10 - 35°C Атмосферное давление: 700 – 1060 ГПа
Связь со смартфоном	Беспроводная Bluetooth 4.0

Дополнительные возможности тренажера – использование в качестве PowerBank

К тренажеру возможно произвести подключение других устройств, как к источнику электроэнергии, например, сотового телефона, планшета для подзарядки. Для использования в качестве powerbank необходимо отсоединить электроды от тренажера.

Нажмите на кнопку включения режима powerbank (кнопка с фронтальной стороны тренажера), подача питания начинается сразу после подключения кабеля зарядки к тренажеру.

Уход за тренажером

Перед началом процедуры убедитесь, что электрод чист, протрите салфеткой, смоченной в 3% растворе перекиси водорода.

После каждого применения необходимо промыть электрод проточной водой с моющим средством, после чего протереть его салфеткой смоченной в 3% растворе перекиси водорода. Число протирок должно быть не менее пяти.

Рекомендуется протирать провода и сам тренажер спиртосодержащей салфеткой и укладывать в коробку для хранения только в сухом состоянии.

Зарядка тренажера

Линейка светодиодов на фронтальной панели сообщает о заряде аккумулятора. Для зарядки достаточно подключить тренажер к USB порту через микро-USB кабель (см. рис. 4). При зарядке начнет мигать светодиоды линейки заряда/разряда. При полной зарядке аккумулятора вся линейка светодиодов горит постоянно.

! При зарядке тренажера выполнение процедур невозможно, не используйте тренажер до момента отключения USB кабеля.



рис. 4

Выявление неисправностей

- Тренажер не реагирует на включение (on) – следует зарядить аккумулятор. Если после попытки зарядить аккумулятор, индикатор не светится синим цветом, значит вышла из строя система питания или зарядки.
- Нет соединения между смартфоном и тренажером - необходимо проверить Bluetooth соединение и убедиться, что выбран верный тренажер, в соответствии с его именем.
- Ничего не чувствуете во время проведения процедуры, при этом соединение тренажера и прибора установлено. Возможно некорректно установлены соединительные провода, либо повреждение провода, электрода или тренажера. Выявить источник неисправности можно путем замены каждого элемента на заведомо исправные, либо передать тренажер в полной комплектации в ремонт.

! Категорически запрещено самостоятельно устранять неисправности тренажера.

- Если при осмотре соединительных проводов электродов будут обнаружены неисправности, надрывы и микротрещины, следует заменить детали с дефектом на новые.
- В случае обнаружения каких либо неисправностей необходимо отправить тренажер в ремонт официальному представителю производителя.

Гарантия

На тренажер предоставляется гарантия на 1 (один) год со дня совершения покупки. Если в течение данного периода возникает какая-либо неисправность, необходимо обратиться в фирму производителя.

Гарантия не распространяется на электроды, провода или дополнительные комплектующие. Гарантия снимается, если тренажер подвергался механическим воздействиям, погружался в жидкости, вскрывался либо эксплуатировался с проводами, не входящими в комплект поставки, а так же использовался не в соответствии с инструкцией для пользователя.

Утилизация отходов производства электрического и электронного оборудования

В соответствии с положением Европейской директивой 2002/96/CE любые электронные приборы не являются бытовыми отходами и не могут быть просто выброшены в мусор. Для утилизации, тренажер, вышедший из строя либо потерявший свою актуальность, можно вернуть в фирму производителя.

Информацию об адресе приема тренажеров для утилизации можно найти на сайте компании изготовителя. Альтернативой пересылки тренажера для утилизации может стать пункт приема электронных приборов в вашем городе. Утилизация таких отходов согласно Европейской директивы 2002/96/CE, позволит избежать неблагоприятных воздействий на окружающую среду. Давайте вместе делать мир лучше – не загрязняя природу.

Срок службы

Срок службы тренажера рассчитан на 4 года при сроке гарантии 1 год.

Наиболее уязвимыми являются контакты и их соединения. Бережное использование проводов и разъемов существенно увеличивает их срок службы.

Срок хранения

Срок хранения тренажера не ограничен. Сроки хранения на комплектующие входящие в комплект поставки определяется их производителями.

Инструкция по применению PelvicControl (для женщин)

Показания к применению

Тренажер PelvicControl эффективен при следующих проблемах:

- Недержание мочи
- Опущение органов малого таза
- Ослабление мышц тазового дна
- Варикозное расширение вен малого таза
- Проблемы в интимной жизни

Причины возникновения проблем мышц тазового дна:

- Сидячий образ жизни
- Беременность и роды
- Менопауза
- Избыточный вес
- Физические перегрузки
- Неврологические нарушения
- Заболевания мочеиспускательного тракта
- Генетическая предрасположенность;
- Операции, воспалительные процессы;
- Растяжение и ослабление мышц промежности;
- Нарушение обмена веществ или уровня гормонов;
- Возрастные изменения в структуре мышц

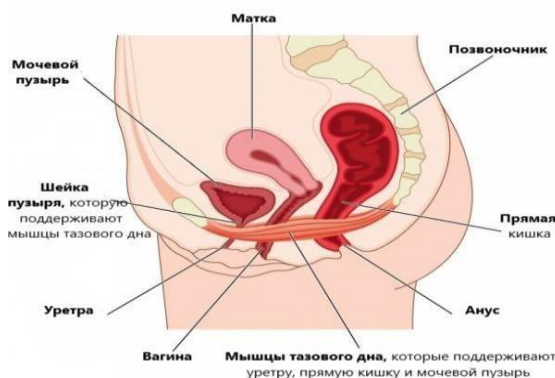
Принципы лечебного воздействия тренажера

Мышцы тазового дна, расположены между лобковой костью и копчиком поддерживают внутренние половые органы, мочевой пузырь и прямую кишку. Если эти мышцы в тонусе, они поддерживают органы в правильном анатомическом положении. Сильные мышцы тазового дна улучшают качество секса, устраняют такие проблемы, как недержание мочи, выпадение мочевого пузыря, позволяют быстрее вернуться в форму после родов.

Терапевтический и профилактический эффект применения тренажера заключается в напряжении и расслаблении мышц тазового дна под воздействием генерируемых нейроимпульсов.

Тренажер обеспечивает стимуляцию двигательных и чувствительных нервных волокон, мышц тазового дна, мочевого пузыря, прямой кишки, активацию предстательной железы.

Каждая процедура, в зависимости от цели воздействия, имеет свои параметры.



Проведение регулярных занятий с тренажером, способствуют:

- умению управлять интимными мышцами
- повышению сексуальной чувствительности
- подготовке организма к родам
- восстановлению после родов
- поддержание мышц в тонусе

Противопоказания

- при онкологических заболеваниях органов малого таза;
- во время беременности и после только что прошедших родов или аборта и иных хирургических вмешательств в области таза;
- наличие внутриматочной спирали;
- инфекционные процессы и воспаления мочеполовой системы;
- гинекологические заболевания;
- не зажившие рубцы, раны и прочие повреждения слизистой влагалища;
- нарушение сердечного ритма, наличие кардиостимулятора или дефибриллятора;
- заболевания кровеносной системы;
- лихорадочное состояние (температура тела выше 37.5 °C);
- психические расстройства, эпилепсия;
- во время вождения автомобиля или выполнения действий, при которых непроизвольные сокращения мышц могут подвергнуть пользователя опасности;
- острый период лечения инфекций мочевыводящей системы
- менструация

! Могут быть индивидуальные противопоказания, которые определяет врач. Перед применением получите консультацию врача

! Нельзя:

- использовать тренажер одновременно с другим электростимулирующим оборудованием
- применять тренажер для стимуляции влагалища в случаях выпадения матки
- применять стимуляцию при выраженном смещении тазовых органов
- использовать вагинальный электрод при наличии инфекций мочеполовой системы
- использовать тренажер в непосредственной близости к коротковолновому или микроволновому оборудованию
- пользоваться тренажером в помещениях с повышенной влажностью, во время приема ванны или душа.
- использовать тренажер во время вождения автомобиля, мотоцикла, скутера и других транспортных средств

Если уровень интенсивности при использовании тренажера доставляет неприятные ощущения, необходимо уменьшить амплитуду стимуляции до комфортного состояния.

Используйте только оригинальные аксессуары PelvicControl, которые входят в комплект и указанные на сайте производителя.

Тренажер следует оберегать от падений и ударов.

Хранить тренажер в недоступном для детей месте.

При длительном воздействии отрицательных температур начинать пользоваться тренажером можно не ранее одного часа после нахождения его при комнатной температуре.

! Тренажер должен быть в выключенном состоянии при введении и извлечении электрода.

! Электрод является изделием сугубо для индивидуального использования. Запрещено применять одни и те же зонды разными пользователями.

Начало упражнений:

Перед началом использования тренажера рекомендуется проконсультироваться с врачом - специалистом.

1. Подключите электрод к тренажеру с использованием соединительных проводов (см. рис. 5). Все провода имеют соответствующие коннекторы. Перед соединением кабеля необходимо убедиться в том, что тренажер выключен, ни одна процедура не активирована!



рис. 5

2. Электрод обработайте дезинфицирующим раствором, протрите насухо, нанесите на него тонкий слой смазывающего геля.
3. Примите удобную позу. Аккуратно введите электрод во влагалище до тех пор, пока ограничитель, расположенный на его основании, не дойдет до половых губ. В целях избегания неприятных ощущений, никогда не извлекайте электрод пока тренажёр не будет выключен (см. рис. 6)
4. Включите тренажер, запустите на смартфоне приложение «PelvicWoman» (доступно iOS 9.0, Android 4.0).

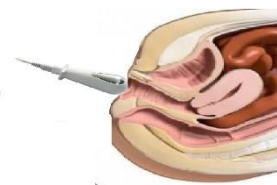


рис. 6

5. Далее экран смартфона отобразит окно с предупреждением. Перед началом использования тренажера внимательно ознакомьтесь с противопоказаниями. Для продолжения нажмите кнопку «Ознакомлен»(см. рис. 7)

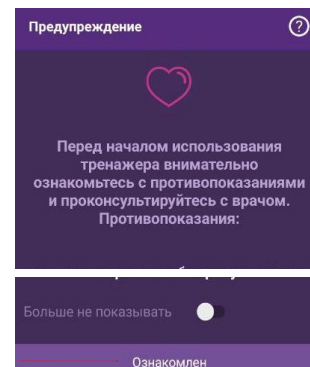


рис.7

6. Установите соединение между смартфоном и тренажером. При обнаружении смартфоном на экране выводится сетевое имя устройства. Имя представлено в виде Pelvic-****, где звездочками обозначен код устройства. Необходимо выбрать требуемое обнаруженное Bluetooth устройство. (см. рис. 8)

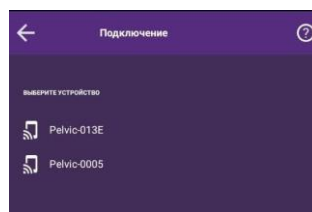


рис.8

7. Включите Bluetooth на смартфоне. При возникновении ошибок или невозможности обнаружить устройство необходимо повторить попытку после перезагрузки прибора и/или смартфона.

8. Далее экран смартфона отобразит меню доступных процедур – можно перейти к выбору и запуску процедур.

9. Перед запуском процедуры проводится короткий курс обучения, объясняющее назначение кнопок управления прибором, после которого можно перейти непосредственно к процедуре. Изучите, а затем нажмите на кнопку «Приступить к использованию».(см. рис. 9)

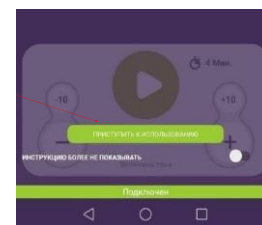


рис.9

10. После выбора на экран выводится информация о параметрах миостимуляции, время, оставшееся до окончания программы и кнопки управления. (см. рис. 10)



рис.10

11. Для запуска процедуры необходимо нажать кнопку «Старт».

12. После начала процедуры есть возможность увеличивать и уменьшать ток в импульсе.

13. Для принудительной остановки процедуры нажмите на «СТОП».

! При появлении беспокоящих эффектов, необходимо немедленно прекратить процедуры и обратиться к врачу!

14. Когда процедура будет закончена, извлеките электрод, осторожно потянув за основание. Не тяните за провода, так как это может повредить электрод.

15. Очистите электрод следуя указаниям выше (см. Уход за тренажером).

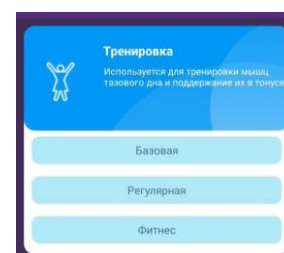
16. После сушки электрода храните его в чистом, сухом месте - лучше всего в оригинальной упаковке.

Какую программу выбрать?

Тренажёр имеет четыре раздела процедур для лечения и профилактики различных заболеваний. Каждый из них содержит несколько специализированных программ. Вы можете выбрать любую установленную процедуру и самостоятельно регулировать значение тока в импульсе.

1. Процедура «Тренировка» - используется для тренировки мышц тазового дна и поддержание их в тонусе. Включает несколько режимов:

- Базовая - используется для улучшения эластичности мышц тазового дна для начинающих пользователей;
- Регулярная - используется для усиления работоспособности и укрепления мышц тазового дна;
- Фитнес - используется для поддержания мышц тазового дна в тонусе.



Режим Базовая	
Форма импульса:	Биполярный (сдвоенный)
Чередование формы импульса:	Нет
Длительность импульса:	150 мкс
Частота повторения импульсов:	3 Гц
Длительность процедуры:	20 мин

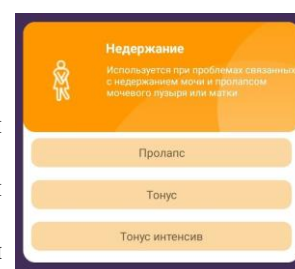
Режим Регулярная	
Форма импульса:	Биполярный (строенный)
Чередование формы импульса:	Есть
Длительность импульса:	250 мкс
Частота повторения импульсов:	20 Гц
Длительность пачки импульсов	5 сек
Пауза между пачками импульсов	5 сек
Длительность процедуры:	20 мин.

Режим Фитнес	
Форма импульса:	Биполярный (строенный)
Чередование формы импульса:	Есть
Длительность импульса:	250 мкс
Частота повторения импульсов:	20 Гц
Длительность пачки импульсов	5 сек
Пауза между пачками импульсов	5 сек
Длительность процедуры общая:	45 мин.

2. **Процедура «Недержание»** - используется при проблемах связанных с недержанием мочи и пролапсом мочевого пузыря или матки.

Включает несколько режимов:

- Пролапс - используется при опущении и выпадении органов мочеполовой системы;
- Тонус - используется при ослаблении мышц, поддерживающих органы мочеполовой системы;
- Тонус интенсив - используется при ослаблении мышц, поддерживающих органы мочеполовой системы (режим повышенной интенсивности)



Режим Пролапс	
Форма импульса:	Биполярный (строенный)
Чередование формы импульса:	Есть
Длительность импульса:	250 мкс
Частота повторения импульсов:	10 Гц
Длительность пачки импульсов	5 сек
Пауза между пачками импульсов	5 сек
Длительность процедуры:	20 мин.

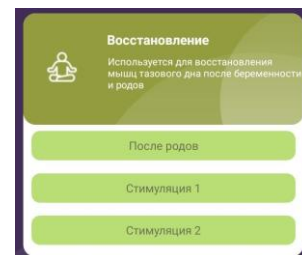
Режим Тонус	
Форма импульса:	Биполярный (строенный)
Чередование формы импульса:	Есть
Длительность импульса:	200 мкс
Частота повторения импульсов:	40 Гц
Длительность пачки импульсов	6 сек
Пауза между пачками импульсов	15 сек
Длительность процедуры:	20 мин.

Режим Тонус интенсив	
Форма импульса:	Биполярный (строенный)
Чередование формы импульса:	Есть
Длительность импульса:	200 мкс
Частота повторения импульсов:	33 Гц
Длительность пачки импульсов	5 сек
Пауза между пачками импульсов	10 сек
Длительность процедуры:	20 ин

3. Процедура «Восстановление» - используется для восстановления мышц тазового дна после беременности и родов.

Включает несколько режимов:

- После родов - используется для восстановления мышц тазового дна после родов;
- Стимуляция 1 - используется для восстановления мышц тазового дна у женщин с возрастными изменениями и анатомическими проблемами;
- Стимуляция 2 - используется для восстановления мышц тазового дна после оперативных вмешательств, либо интимной косметики



Режим После родов	
Форма импульса:	Биполярный (строенный)
Чередование формы импульса:	Есть
Длительность импульса:	200 мкс
Частота повторения импульсов:	10 Гц
Длительность пачки импульсов	5 сек
Пауза между пачками импульсов	5 сек
Длительность процедуры:	20 мин

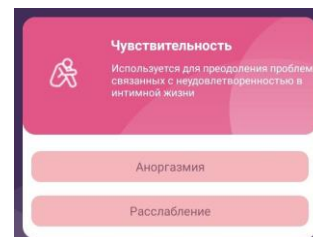
Режим Стимуляция 1	
Форма импульса:	Биполярный (сдвоенный)
Чередование формы импульса:	Нет
Длительность импульса:	200 мкс
Частота повторения импульсов:	10 Гц
Длительность процедуры:	15 мин.

Режим Стимуляция 2	
Форма импульса:	Биполярный (сдвоенный)
Чередование формы импульса:	Нет
Длительность импульса:	220 мкс
Частота повторения импульсов:	10 Гц
Длительность процедуры:	20 мин

4. Процедура «Чувствительность» - используется для преодоления проблем, связанных с неудовлетворенностью в интимной жизни.

Включает несколько режимов:

- Аноргазмия - используется для обретения или восстановления чувствительности;
- Расслабление - используется для снятия напряженности, зажатости в интимных зонах



Режим Аноргазмия	
Форма импульса:	Биполярный (строенный)
Чередование формы импульса:	Есть
Длительность импульса:	250 мкс
Частота повторения импульсов:	3 Гц
Длительность пачки импульсов	4 сек
Пауза между пачками	4 сек
Длительность процедуры:	25 мин.

Режим Расслабление	
Форма импульса:	Биполярный (строенный)
Чередование формы импульса:	Есть
Длительность импульса:	220 мкс
Частота повторения импульсов:	2 Гц
Длительность пачки импульсов	6 сек
Пауза между пачками	10 сек
Длительность процедуры:	20 мин.

Величина тока импульсов в каждой пачке, нарастает/спадает постепенно.

Рекомендации

Увеличение тока следует делать с шагом 1 мА. При высокой чувствительности импульсы ощущаются уже на 4 - 7 мА. Если чувствительность не появляется при 15-20 мА следует подождать некоторое время, полминуты – минуту. Возможна индивидуальная особенность организма и невосприимчивость к электростимуляции. Дальнейшее увеличение тока импульсов задействует более глубокие ткани и вызывает отклик в виде мышечных сокращений.

Аксессуары

Используйте только оригинальные аксессуары PelvicControl, которые входят в комплект и указанные на сайте производителя.

Инструкция по применению PelvicControl (для мужчин)

Показания к применению

Тренажер PelvicControl эффективен при наличии следующих проблем:

- различные формы простатита;
- синдром хронической тазовой боли
- нарушения копулятивной функции;
- нарушения в интимной жизни
- геморрой в начальных стадиях и т.д.

Причины проблем

- тяжелый физический труд, подъем тяжестей;
- сидячая работа;
- ожирение;
- несвоевременные походы в туалет, приводящие к запорам.
- инфекции, передаваемые половым путем;
- нарушение кровообращения в органах малого таза
- длительное половое воздержание, прерванный половой акт или искусственное удлинение полового акта;
- нарушение иммунитета и т.д.
- сахарный диабет;
- сосудистые заболевания;
- неврологические расстройства;
- гормональные нарушения;
- переохлаждения или ожоги в области тазового дна и т. д.

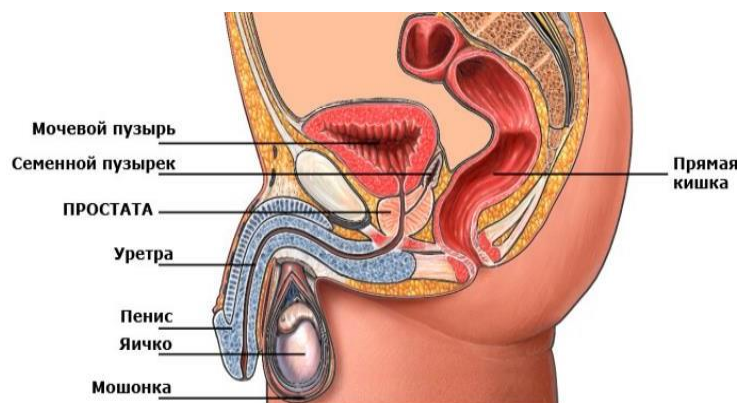
Принципы лечебного воздействия

Основой лечебного действия является сокращение гладкой мускулатуры под действием электрических импульсов и механических вибраций, повышение ее тонуса и восстановление полной активности нервно-мышечного аппарата.

Тренажер обеспечивает стимуляцию двигательных и чувствительных нервных волокон, мышц тазового дна мочевого пузыря, прямой кишки, активацию предстательной железы.

Поддерживается способность сокращения мышц при сниженном тонусе, повышается доставка кислорода к тканям. Интенсивность стимуляций контролируются индивидуально.

Каждая процедура, в зависимости от цели воздействия, имеет специфические параметры.



Противопоказания

- Острый воспалительный процесс в органах мочеполовой системы;
- Онкологические заболевания органов малого таза;
- Заболевания кровеносной системы;
- Послеоперационный период органов малого таза, не зажившие рубцы, раны;
- Психические расстройства, эпилепсия;
- нарушение сердечного ритма, наличие кардиостимулятора или дефибриллятора;
- Обострение геморроя, а также наличие острых инфекций;
- Обострение хронического простатита;
- Острое воспаление уретры;
- Острые воспалительные процессы тазовой брюшины и внутренних половых органов;
- Трещины заднего прохода
- Туберкулез мужских половых органов;
- В иных случаях при которых непроизвольные сокращения мышц могут подвергнуть пользователя опасности;

! Могут быть индивидуальные противопоказания, которые определяет врач.

! Нельзя:

- использовать тренажер одновременно с другим электростимулирующим оборудованием.
- запрещается использовать электрод при наличии инфекций, трещин и острых состояний заболеваний прямой кишки и мочеполовой системы. Если уровень интенсивности при стимуляции доставляет неприятные ощущения, необходимо уменьшить амплитуду стимуляции до комфортного состояния.
- использовать тренажер вблизи коротковолнового или микроволнового оборудования.
- пользоваться тренажером в помещениях с повышенной влажностью, во время приема ванны или душа.

Хранить аппарат надлежит в недоступном для детей месте.

При длительном воздействии отрицательных температур начинать пользоваться тренажером можно не ранее одного часа после нахождения его при комнатной температуре.

Начало упражнений:

Перед началом использования тренажера рекомендуется проконсультироваться с врачом - специалистом.

1. Подключите электрод к тренажеру с использованием соединительных проводов. Все провода имеют соответствующие коннекторы. Перед соединением кабеля необходимо убедиться в том, что тренажер выключен, ни одна процедура не активирована! (см. рис. 11)



рис.11

2. Электрод обработайте дезинфицирующим раствором, вытрите насухо и нанесите на него тонкий слой смазывающего геля.

3. Аккуратно введите электрод до тех пор, пока ограничитель, расположенный на его основании, не дойдет до сфинктера. В целях избегания неприятных ощущений, никогда не извлекайте электрод пока тренажер не будет выключен. (см. рис.12)

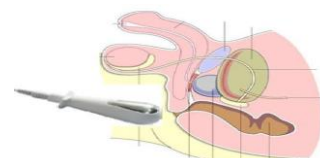


рис.12

4. Включите тренажер нажатием кнопки на тыльной стороне, рядом со светодиодом состояния подключения.

5. Запустите на смартфоне приложение «PelvicMan» (доступно iOS 9.0, Android 4.0).

6. Включите Bluetooth на смартфоне.

7. Далее экран смартфона отобразит окно с предупреждением. Перед началом использования тренажера внимательно ознакомьтесь с противопоказаниями. Для продолжения нажмите кнопку «Ознакомлен»(см. рис. 13)

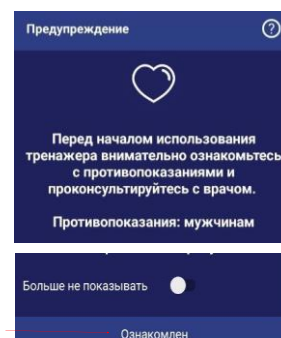


рис.13

7. Установите соединение между смартфоном и тренажером. При обнаружении смартфоном и на экране выводится сетевое имя устройства. Имя представлено в виде Pelvic-****, где звездочками обозначен код устройства. Необходимо выбрать требуемое обнаруженное Bluetooth устройство. При возникновении ошибок или невозможности обнаружить устройство необходимо повторить попытку после перезагрузки прибора и/или смартфона. (см. рис. 14)

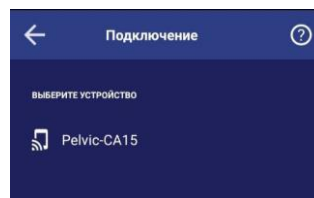


рис.14

8. Далее экран смартфона отобразит меню доступных процедур - можно перейти к выбору и запуску процедур.

9. Перед запуском процедуры проводится короткий курс обучения, объясняющее назначение кнопок управления прибором, после которого можно перейти непосредственно к процедуре. Изучите, а затем нажмите на кнопку «Приступить к использованию».(см. рис.15)

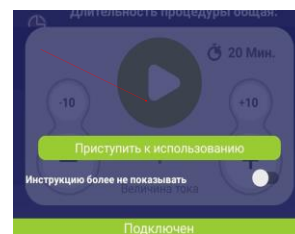


рис.15

10. После выбора на экран прибора выводится информация о параметрах миостимуляции, время, оставшееся до окончания программы и кнопки управления. (см. рис. 16)

11. Для запуска процедуры необходимо нажать кнопку «Старт».

12. После начала процедуры есть возможность увеличивать и уменьшать ток в импульсе.

13. Для принудительной остановки процедуры нажмите на «СТОП».

! При появлении любых беспокоящих эффектов, необходимо немедленно прекратить процедуры и обратиться к врачу!



Кнопка старта процедуры
Длительность процедуры
Увеличение тока на 10 mA
Увеличение тока на 1 mA
Текущая величина тока процедуры

13. Когда процедура будет закончена, извлеките электрод, осторожно потянув за основание. Не тяните за провода, так как это может повредить электрод.

рис.16

14. Очистите электрод следуя указаниям выше (см. Уход за тренажером).
 15. После сушки электрода храните его в чистом, сухом месте - лучше всего в оригинальной упаковке.

Какую программу выбрать?

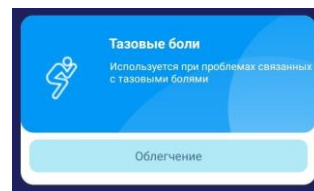
Тренажёр имеет четыре раздела процедур для лечения и профилактики различных заболеваний. Каждый из них содержит несколько специализированных программ.

Вы можете выбрать любую установленную процедуру и самостоятельно регулировать значение тока в импульсе.

1. Процедура «Тазовые боли» - используется при проблемах связанными с тазовыми болями.

Включает режим:

- Облегчение - используется для облегчения тазовых болей, при высокой нагрузке на мышцы тазового дна при занятиях спортом, тяжелой физической нагрузке, а также при сидячем образе жизни.



Режим Облегчение	
Форма импульса:	Биполярный (сдвоенный)
Чередование формы импульса:	Нет
Длительность импульса:	150 мкс
Частота повторения импульсов:	3 Гц
Длительность процедуры:	20 мин.

2. Процедура «Тренировка» - используется для стимуляции мышц тазового дна и поддержания их в тонусе.

Включает несколько режимов:

- Базовая - используется для улучшения эластичности мышц тазового дна для начинающих пользователей.
- Регулярная - используется для усиления работоспособности и укрепления мышц тазового дна



Режим Базовая	
Форма импульса:	Биполярный (строенный)
Чередование формы импульса:	Есть
Длительность импульса:	250 мкс
Частота повторения импульсов:	20 Гц
Длительность пачки импульсов:	5 сек
Пауза между пачками импульсов:	5 сек
Длительность процедуры:	20 мин.

Режим Регулярная	
Форма импульса:	Биполярный (строенный)
Чередование формы импульса:	Есть
Длительность импульса:	250 мкс
Частота повторения импульсов:	20 Гц
Длительность пачки импульсов:	5 сек
Пауза между пачками импульсов:	5 сек
Длительность процедуры:	45 мин.

3. Процедура «Физиологические нарушения» - используется для стимуляции мышц тазового дна при недержании мочи, затруднении актов дефекации и начальных стадиях геморроя. Включает несколько режимов:

- Недержание - используется при проблемах, связанных с недержанием мочи.
- Обстипация - используется для стимуляции мышц тазового дна при затруднении актов дефекации.
- Прокто - используется для стимуляции мышц тазового дна при начальных стадиях геморроя.
- Интенсив - используется для стимуляции мышц тазового дна при комплексных проблемах мочеполовой системы.



Режим Недержание	
Форма импульса:	Биполярный (строенный)
Чередование формы импульса:	Есть
Длительность импульса:	200 мкс
Частота повторения импульсов:	40 Гц
Длительность пачки импульсов:	6 сек
Пауза между пачками импульсов:	15 сек
Длительность процедуры:	20 мин.

Режим Обстипация	
Форма импульса:	Биполярный (строенный)
Чередование формы импульса:	Есть
Длительность импульса:	200 мкс
Частота повторения импульсов:	33 Гц
Длительность пачки импульсов:	5 сек
Пауза между пачками импульсов:	10 сек
Длительность процедуры:	20 мин

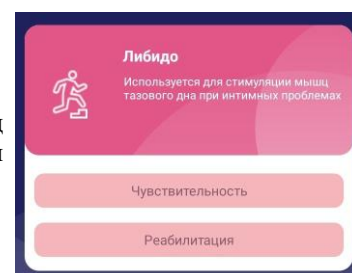
Режим Прокто	
Форма импульса:	Биполярный (строенный)
Чередование формы импульса:	Есть
Длительность импульса:	200 мкс
Частота повторения импульсов:	10 Гц
Длительность пачки импульсов:	5 сек
Пауза между пачками импульсов:	5 сек
Длительность процедуры:	20 мин

Режим Интенсив	
Форма импульса:	Биполярный (сдвоенный)
Чередование формы импульса:	Нет
Длительность импульса:	200 мкс
Частота повторения импульсов:	10 Гц
Длительность процедуры:	15 мин

4. Процедура «Либида» - используется для стимуляции мышц тазового дна при интимных проблемах.

Включает несколько режимов:

- Чувствительность - используется для устранения проблем, связанных с ослабленной эрекцией.
- Реабилитация - используется для восстановления и поддержания мышц тазового дна после перенесенных заболеваний мочеполовой системы и оперативных вмешательств.



Режим Чувствительность	
Форма импульса:	Биполярный (строенный)
Чередование формы импульса:	Есть
Длительность импульса:	250 мкс
Частота повторения импульсов:	3 Гц
Длительность пачки импульсов:	4 сек
Пауза между пачками импульсов:	4 сек
Длительность процедуры:	25 мин.

Режим Реабилитация	
Форма импульса:	Биполярный (строенный)
Чередование формы импульса:	Есть
Длительность импульса:	220 мкс
Частота повторения импульсов:	2 Гц
Длительность пачки импульсов:	6 сек
Пауза между пачками импульсов:	10 сек
Длительность процедуры:	20 мин

Величина тока импульсов в каждой пачке, нарастает/спадает постепенно.

Рекомендации

Увеличение тока следует делать с шагом 1 мА. При высокой чувствительности импульсы ощущаются уже на 4 - 7 мА. Если чувствительность не появляется при 15-20 мА следует подождать некоторое время, полминуты – минуту. Возможна индивидуальная особенность организма и невосприимчивость к электростимуляции. Дальнейшее увеличение тока импульсов задействует более глубокие ткани и вызывает отклик в виде мышечных сокращений.

Аксессуары

Используйте только оригинальные аксессуары PelvicControl, которые входят в комплект и указанные на сайте производителя.

Расшифровка символов



Евразийское соответствие



Бережь детей



Бережь от влаги



Температурный режим от - 10 °С до + 35 °С.



Требуется специальной утилизации

Изготовитель: ООО «ЦентрТелеМедицины»

Юридический адрес: 410012, Саратовская область, г. Саратов, ул. Большая Казачья, д.56

Телефон: 8(951) 884-44-44

e-mail: info@centre-tm.ru

ГАРАНТИЙНЫЙ ТАЛОН № _____

Наименование: **Миостимулятор (не медицинского назначения) торговой марки «PelvicControl»**

Изготовитель: **ООО «ЦентрТелеМедицины», 410012, г.Саратов ул.Большая Казачья д. 56**

Дата производства «__» _____ 20__ г. Подпись Изготовителя _____

Серийный номер: _____ м.п.

Срок гарантийного обслуживания 12 (двенадцать) месяцев с даты продажи.

По вопросам гарантийного обслуживания обращаться:

ООО «ЦентрТелеМедицины», 410012, г.Саратов ул.Большая Казачья д. 56

тел.: +7 951-884-44-44,

e-mail: info@centre-tm.ru, сайт: <https://pelvic-control.ru/>

Подпись продавца _____

м.п.

! При наступлении гарантийного случая необходимо заполнить данные и приложить чек о покупке для определения даты гарантии (заполняется пользователем)

Ф.И.О. покупателя _____

Тел.: _____

Адрес: _____

Причина поломки: _____

_____ / _____

подпись

дата

Отметка о получении товара по гарантийному случаю:

Принял: _____ / _____ / _____

подпись

Ф.И.О.

дата

Произведен

ремонт: _____ / _____ / _____

подпись

Ф.И.О.

дата